

25 lat Grupy Plastycznej „Zdrój” w Krzeszowicach

Grupa plastyczna o nazwie „Zdrój” zawiązała się pod protektorem Krzeszowickiego Ośrodka Kultury w grudniu 1985 roku. Liczyła początkowo cztery osoby, które zostały zaproszone przez Dyrektora Krzeszowickiego Ośrodka Kultury, Macieja Liburskiego, na pierwsze spotkanie. Byli to: Kazimierz Klich, pracownik Ośrodka, Julian Wąsik, Jan Widyna i Tadeusz Gillert. (...) W kilka miesięcy po utworzeniu grupy „Zdrój” wstąpiła nowa osoba, koleżanka malarka Czesława Bzowska. A zatem na wiosnę 1986 roku grupa liczy już 5 osób. (...) Z kroniki Grupy Plastycznej „Zdrój”, prowadzonej przez Tadeusza Gillerta.

Opiekunem artystycznym grupy został artysta malarz Marian Konarski, człowiek – legenda: malarz, rysownik, rzeźbiarz, poeta, filozof, podczas wojny członek AK, który zaprojektował do dzisiaj używane logo grupy i poświęcał jej bardzo dużo swojego czasu, ucząc – zgodnie ze swoją filozofią nieskrępowanej myśli twórczej – podstawowych zasad rysunku i malarstwa. Zagorzały przeciwnik tzw. akademizmu, za co przecież został usunięty z krakowskiej Akademii Sztuk Pięknych, zawsze mówił o konieczności wolności twórczej oraz szczerości w wypowiedziach artystycznych, nieskrępowanych sztywnymi kanonami. Był charyzmatycznym mistrzem i to dzięki Niemu Grupa trwała i rozwijała się przez wiele lat, tworząc unikalną formułę samokształcenia pod patronatem Mistrza.

Do dzisiaj członkom Grupy przyświeca zasada ich pierwszego opiekuna artystycznego, by czuć się wyzwolonym z naśladowania konwencji artystycznych, wyrażać siebie i wypowiadać się szczerze.

Kronikarz Grupy notuje:

Spotkania... należą do niezmiernie przyjemnych. Taki nastrój narzuca osoba Profesora, który, jak często twierdzi, nie chce nas uczyć malarstwa w tym sensie, aby komuś narzucał co ma malować i jak to czynić. Do typowych motywów działania naszego Opiekuna należy oglądanie prac jakie przynosimy na każde spotkanie i ukazywanie błędów popełnionych. W ten sposób wszyscy się uczymy i rozumiemy, w czym dany artysta pomylił się, co źle zrobił, a następnie już w domu autorzy prac robią poprawki według wskazań Profesora, co również najczęściej zostaje sprawdzone.

Przez 25 lat, pod patronatem Krzeszowickiego Ośrodka Kultury członkowie Grupy brali udział w licznych plenerach malarskich, wystawach zbiorowych, organizowane były wystawy indywidualne, powodzeniem cieszyły się aukcje obrazów Grupy, ich prace prezentowane były podczas licznych wydarzeń kulturalnych na terenie naszej Gminy i Powiatu Krakowskiego oraz w Województwie Małopolskim.

Początkowo ideą Grupy było, aby jej członkowie nie byli twórcami profesjonalnymi, lecz amatorami; z czasem Grupa zaczęła skupiać także plastyków i absolwentów uczelni artystycznych, oraz twórców zajmujących się innymi, niż malarstwo, dziedzinami sztuki.

Plenery malarskie gromadziły nie tylko członków Grupy, ale także zaproszonych gości często spoza naszej gminy.

Do roku 1998, aż do śmierci, prof. Marian Konarski nieustrudzenie przewodził Grupie. Często spotkania odbywały się w pracowni Profesora, który nie tylko omawiał obrazy członków Grupy, ale wiele mówił na temat sztuki, malarstwa, także

swojej biografii artystycznej: (...) rozmawialiśmy przy herbatce o malarstwie, o ciekawostkach i tajnikach malarstwa, o malarzach i książce Czapskiego o Józefie Pankiewiczu, którą pożyczył nam Profesor... (z kroniki, 9 lipca 1993)

Ostatnie spotkanie z Profesorem miało miejsce 9 października 1998 roku. 30 października Profesor Marian Konarski zmarł. Wraz z odejściem Mistrza zakończył się najwspanialszy okres działalności Grupy, która niestety nie znalazła już nigdy swojego drugiego Mistrza.

W listopadzie 1998 roku Grupa postanowiła opiekę artystyczną powierzyć jego synowi, Jackowi Konarskiemu, artyście malarzowi. Kronikarz Grupy wspomina pierwsze spotkanie: *Pan Jacek przedstawił swój pogląd na malarstwo (uznaje tylko realistyczne)(...) Dużo mówił o malowaniu z natury, o plenerach i wycieczkach malarskich na łono natury.*

Jacek Konarski opiekował się Grupą bardzo krótko, bowiem tylko do listopada 2000. Dopiero w maju 2001 roku kolejny raz funkcję opiekuna powierzono, niestety na okres zaledwie paru miesięcy krakowskiemu artyście malarzowi Marianowi Dudkowi.

Potem, aż do roku 2009 grupą opiekował się Andrzej Kozera. Absolwent krakowskiego liceum plastycznego, znany działacz kultury, z zapałem organizował plenery malarskie i wystawy Grupie, promując jej twórczość w krakowskich galeriach.

W roku 2004 nastąpiła też reorganizacja Grupy, która postanowiła wybrać prezesa – funkcję tę pełni do dzisiaj Jan Widyna – jeden z założycieli grupy.

Grupa Plastyczna „Zdrój” obchodzi właśnie 25 lecie swojej działalności i na trwałe wpisała się w krajobraz kulturowy naszego miasta i gminy. Przez te wszystkie lata – mimo wielu przeciwności – dalej trwa, choć zapewne na innych już zasadach. Gdy opiekował się nią prof. Marian Konarski – stanowiła przykład unikatowej formy samokształcenia i artystycznego działania. Potem – po śmierci Mistrza, już nigdy nie było tak, jak dawniej. Mija jednak dwadzieścia pięć lat a Grupa dalej trwa, ma coraz więcej uczestników, choć niewątpliwie zasady są inne. Czy formuła mistrz – uczniowie zdezaktualizowała się? Czy Grupa jest kolejnym przykładem na odrzucanie autorytetów?

Trudne pytania, trudne decyzje o kierunku dalszych działań. Na pewno trudno też o tej miary autorytet, jakim był M. Konarski. Ale – tego właśnie z okazji jubileuszu życzę Grupie: aby dalej szła z Mistrzem. Taka droga w sztuce jest konieczna i prosta.

Wystawa, która prezentujemy Państwu z okazji jubileuszu 25-lecia Grupy Plastycznej „Zdrój” obejmuje prace możliwie największej liczby członków Grupy: tych, co niestety już odeszli i tych, którzy ciągle są wśród nas, starszych i młodych. Rozmaitość osobowości jej członków sprawia, że wystawa nie jest spójna ani tematycznie, ani formalnie – stanowi prezentację możliwości twórczych, zapału, różnorodnego postrzegania świata tyłu dawnych i nowych członków Grupy, ilu byliśmy w stanie zebrać.

Anna Konopka



OPIEKUNOWIE



MARIAN KONARSKI

pseudonim artystyczny: Marzyn z Krzeszowic

Był założycielem i wieloletnim opiekunem artystycznym Grupy Plastycznej „Zdrój”. Wybitny i uznany artysta poświęcał wiele swojego czasu i wiedzy, aby pomagać innym w rozwijaniu artystycznych upodobań i zdolności. Jego wpływ na rozwój duchowy artystyczny członków Grupy jest nieoceniony.

Urodził się w 1909 roku w Chrzanowie. W roku 1920 wraz z rodziną przeniósł się do Krakowa, gdzie ukończył IV Gimnazjum im. H. Sienkiewicza. Po maturze został przyjęty na wydział malarstwa Krakowskiej Akademii Sztuk Pięknych. Studiował pod kierunkiem profesorów: Władysława Jarockiego, Ignacego Pieńkowskiego i Xawerego Dunikowskiego. W roku 1929 zaangażował się w działalność stworzonej przez swojego starszego kolegę, Stanisława Szukalskiego grupy artystycznej nazwanej Szczepem „Rogate Serce”. Za działalność w grupie, będącej w zdecydowanej opozycji wobec programu Akademii, został wydalony z uczelni. Nadal kształcił się pod kierunkiem Szukalskiego a poza działalnością artystyczną zajmował się organizacją wystaw członków Szczepu oraz redagowaniem pisma grupy pt. „KraK”, był pierwszym redaktorem tej publikacji. W roku 1928 debiutował jako poeta zamieszczając swoje utwory poetyckie w dodatku literackim krakowskiego Ilustrowanego Kuriera Codziennego, a także wydał drukiem poemat „Naprzeciw radości”. W 1932 r. wystąpił ze Szczepu i kontynuował samodzielnie studia rysunku i malarstwa. Projektował w tym czasie pomniki oraz wykonywał projekty fantazyjnej architektury. W 1935 r. ponownie nawiązał kontakt z Szukalskim i wrócił do Szczepu. Uczestniczył w 13 wystawach zbiorowych szczepowców.

W 1938 r. osiedlił się na stałe w Krzeszowicach. W czasie okupacji hitlerowskiej działał aktywnie w ZWZ potem w AK w Komisji Obwodowej Kedywu w Krakowie. W tym okresie zaczął malować polichromie w kościołach w okolicach i na Śląsku. W 1960 r. otrzymał dyplom ukończenia studiów krakowskiej Akademii Sztuk Pięknych. Podjął społeczną pracę pedagogiczną w zakresie działalności plastycznej, organizował ognisko malarskie dla dzieci w Domu Kultury w Chrzanowie, prowadził Grupę Artystyczną Rodzimej Twórczości w Krakowie, założył Grupę Plastyczną „Zdrój” w Krzeszowicach. Należał do Związku Polskich Artystów Plastyków. Był wiceprezesem Stowarzyszenia Miłośników Ziemi Krzeszowickiej.

Tworzył w dziedzinie rysunku, malarstwa sztalugowego, malarstwa ściennego i rzeźby. Brał udział w wielu wystawach w kraju i za granicą, uczestniczył w ogólnopolskich konkursach rzeźbiarskich.

OPIEKUNOWIE

JACEK KONARSKI

Drugim, po śmierci Mariana Konarskiego, opiekunem artystycznym grupy „Zdrój” był w latach 1998 – 2000 jego syn, Jacek.

Jacek Konarski ukończył Wydział Malarstwa Akademii Sztuk Pięknych w Krakowie w roku 1968. Działalność artystyczną rozpoczął w Sandomierzu, gdzie wystawiał swoje prace i utworzył Ogólnopolskie Centrum Sztuki Realistycznej. Obecnie mieszka w Krzeszowicach, w domu rodzinnym. Od 30 lat zajmuje się malarstwem sakralnym: jest autorem około pięćdziesięciu polichromii kościelnych oraz kilkuset obrazów olejnych w kościołach.



ANDRZEJ KOZERA

Urodził się w roku 1946 w Krakowie i tam mieszkał przez całe życie. Ukończył krakowskie Liceum Plastyczne i wychowanie plastyczne w Studium Nauczycielskim. Uprawiał malarstwo i rysunek; wystawiał w galeriach w kraju i za granicą. Przez całe swoje zawodowe życie był animatorem kultury: pracował jako instruktor dziecięcych zespołów plastycznych, był również dyrektorem ośrodków kultury w Liszkach i Trzyciążu, kierownikiem biura Krakowskiego Oddziału Stowarzyszenia Twórców Ludowych. W Krzeszowicach przez wiele lat, do roku 2009, pełnił funkcję opiekuna Grupy Plastycznej „Zdrój”, organizował plenery, był kuratorem wystaw, przygotowywał krzeszowickie prezentacje na Dni Powiatu Krakowskiego. Najchętniej zajmował się sztuką i kulturą ludową. Był „kulturalnym” profesjonalistą – w uznaniu jego zasług nagrodzony m.in. Srebrnym Krzyżem Zasługi, Odznaką „Zasłużony Działacz Kultury”, Srebrną Odznaką „Za Zasługi dla Ziemi Krakowskiej”, Złotą i Srebrną Odznaką „Za Pracę Społeczną dla Miasta Krakowa”. Był także laureatem Nagrody im. Jędrzeja Cierniaka, został wielokrotnie wyróżniony i nagrodzony przez władze Miasta Krakowa, Powiatu i Starostwa Krakowskiego, Radę Miejską i Burmistrza Krzeszowic. Zmarł w roku 2009.



ZAŁOŻYCIELE



MACIEJ LIBURSKI

Krakowianin, syn znanego aktora Henryka Liburskiego. W okresie studiów związany był z klubami „Rotunda” i „Jaszczury” oraz Teatrem 38. Absolwent Uniwersytetu Jagiellońskiego, jakiś czas po studiach związał się z Krzeszowicami, gdzie był wieloletnim dyrektorem Krzeszowickiego Ośrodka Kultury. Był założycielem i członkiem Grupy Plastycznej „Zdrój”, którą się przez 25 lat jej działalności szczególnie opiekował, tworząc z niej jedną z podstawowych form działalności artystycznej Ośrodka Kultury. Był organizatorem wielu plenerów i wystaw malarskich grupy.



JAN WIDYNA

Urodził się w roku 1938r w Tarnopolu, ale od młodości mieszka w Krzeszowicach. Malarstwem olejnym zajmuje się od roku 1960. Był słuchaczem seminarium dla instruktorów plastyków u prof. Adama Hoffmana. Brał udział w wielu wystawach indywidualnych i zbiorowych, w plenerach malarskich oraz w I Biennale Sztuki Nieprofesjonalnej '87. Jego prace znajdują się w zbiorach Muzeum Etnograficznego w Krakowie oraz w kolekcjach prywatnych w kraju i za granicą (Austria, Niemcy, Włochy, Kanada). Jest autorem panoramy Kopalni Wapienia w Czatkowicach o wymiarach 6,50 m. x 1,5 m. Obecnie jest prezesem Grupy „Zdrój”.



JULIAN WĄSIK

Urodził się w 1922 roku. Z zawodu jest ogrodnikiem. Od młodych lat pasjonował się malarstwem ale malować zaczął dopiero w 1982 roku po przejściu na emeryturę. Ulubione tematy to pejzaże, kwiaty, architektura oraz kopiowanie arcydzieł sztuki. Brał udział we wszystkich zbiorowych wystawach Grupy, miał też wystawy indywidualne.



ZAŁOŻYCIELE



TADEUSZ GILLERT

Urodził się w roku 1932 w Krakowie, przez wiele lat mieszkał w Krzeszowicach. Od młodości miał zamiłowanie do rysunku i malarstwa. W 1948 roku ukończył roczny kurs nauki rysunku w Domu Plastyków przy ul. Łobzowskiej w Krakowie. Maluje techniką olejną i akwarelą. Jego ulubionym tematem są konie i sceny batalistyczne. Miał kilkanaście wystaw indywidualnych, brał udział w kilkudziesięciu wystawach zbiorowych.

Jest jednym z założycieli Grupy Plastycznej „Zdrój” oraz Stowarzyszenia Plastyków Nieprofesjonalnych Ziemi Krakowskiej. Jest także znanym twórcą szopek krakowskich, corocznie bierze udział w konkursie szopek. Jego nagrodzone szopki znajdują się w zbiorach Muzeum Historycznym Miasta Krakowa.



CZESŁAWA BZOWSKA

Malarstwem zajmuje się od najmłodszych lat. W swoich pracach prezentuje różnorodne tematy ale najczęściej jest to architektura, pejzaże, kwiaty. Maluje techniką olejną. Była jednym z pierwszych członków grupy „Zdrój”, należy też do Stowarzyszenia Plastyków Nieprofesjonalnych Ziemi Krakowskiej. Brała udział w kilku wystawach indywidualnych oraz kilkunastu zbiorowych. Jej prace znajdują się w licznych zbiorach prywatnych w kraju i za granicą.

KAZIMIERZ KLICH

Urodził się w 1933 roku. Malowanie zaczął już w szkole podstawowej. Tematami jego prac były przede wszystkim pejzaże i stara zabytkowa architektura, wykonywana techniką olejną i akwarelą. Uczestniczył w wielu wystawach i konkursach zdobywając nagrody i wyróżnienia.



AGATA BIAŁAS

Pierwsze próby malarskie podjęła w latach 1989-1991 pod opieką Mariana Konarskiego, chociaż nie należała wtedy do grupy „Zdrój”. Początkowo w jej pracach widać ogromną fascynację impresjonizmem. Lata 1991-2003 przynoszą zbliżenie w stylu i środkach wyrazu do malarstwa cerkiewnego i próby „ikonopisania”, na podstawie ikon Rublowa. W roku 2004 i 2005 Agata Białas brała udział w zajęciach w Salwatorskim Studio Artystycznym prowadzonych przez Agnieszkę Sajda i Filipa Koniecznego oraz profesorów krakowskiej Akademii Sztuk Pięknych: Joannę Kaiser i Łukasza Konieczkę. W roku 2005 wstąpiła do Grupy Plastycznej „Zdrój”.



JÓZEF STANISŁAW BOLISEGA

Urodził się w roku 1938 w Podobinie (gmina Niedźwiedź). Pierwszą jego pasją jest muzyka, gra na harmonii i skrzypcach. Druga pasja to malowanie. Malować zaczął już w 1958 roku ale traktował je jako coś bardzo prywatnego i robił to tylko dla siebie. Zapamiętane z dzieciństwa obrazy przenosił za pomocą farb olejnych na płótno lub dyktę pilśniową. Tej technice jest wierny do dziś. Nigdy nie pobierał lekcji z zakresu malarstwa czy rysunku. Pan Józef maluje około 15 obrazów rocznie. Jego dzieła to kolorowe krajobrazy, stare domy, drewniane kościoły, pędzące konie – wszystkie przyciągają wzrok, napawają radością i pobudzają do myślenia.

Członkowie



Jest najbardziej znaną postacią w Radziszowie i wspaniałym ambasadorem kultury ludowej swojego terenu. Miał wiele wystaw indywidualnych, z których najważniejsze to wystawy w Lipsku, Bratysławie, Sztokholmie oraz biennale w Skawinie. Od lat bierze udział w „Sabałowych bajaniach” w Bukowinie Tatrzańskiej. W roku 1980 wraz z Kazimierzem Paciorkiem i Zofią Balon podjął inicjatywę uformowania ludowego zespołu – Kapeli Ludowej z Radziszowa, który do dzisiaj a więc przez 30 lat kultywuje dawną tradycję, muzykę, poezję ludową. Kapela zdobyła wiele nagród i wyróżnień w kraju i za granicą.

Członkowie



ANNA BORYCKA

Z wykształcenia jest plastykiem. Przez pewien czas pracowała jako projektant tkanin jedwabnych w Milanówku, następnie jako plastyk w Chrzanowskim Przedsiębiorstwie Budowlanym. Prowadziła również prywatne Studio Reklamy. Nadal rozwija swoje zainteresowania artystyczne. Maluje i tworzy formy ceramiczne odwołujące się do tradycyjnego rzemiosła oraz sztuki współczesnej. Jest członkiem Grupy Plastycznej „Zdrój”, Stowarzyszenia Twórców Kultury „In Gremio” w Chrzanowie oraz Robotniczego Stowarzyszenia Twórców Kultury w Chełmku. Bierze czynny udział w warsztatach i plenerach. W swoim dorobku artystka ma wiele wystaw indywidualnych i zbiorowych.



KRZYSZTOF CZERWIŃSKI

Z wykształcenia jest plastykiem – najpierw ukończył Państwowe Liceum Sztuk Plastycznych w Nowym Wiśniczu, potem krakowską Akademię Pedagogiczną na kierunku Edukacji Artystycznej. Ostatnią jego pasją plastyczną jest animacja trójwymiarowa: poznaje tajniki tekstury, zagadnienia oświetlenia, tworzenie szkieletu, poprawny ruch modelu.



EWELINA DUDA-MOLIK

Urodziła się w roku 1985 w Krakowie, mieszka w Krzeszowicach. Ukończyła Państwowe Liceum Sztuk Plastycznych w Nowym Wiśniczu. Dyplom obroniła celująco w 2005 roku. Obecnie jest studentką piątego roku Edukacji Artystycznej w zakresie sztuk plastycznych na Uniwersytecie Śląskim – Wydział Artystyczny w Cieszynie. Jest pomysłodawcą cyklu wystaw „Pierwsze kroki” w Krzeszowickim Ośrodku Kultury oraz członkiem Plastycznej Grupy „Zdrój”. Uczestniczyła w wielu wystawach zbiorowych, ma na swoim koncie kilka wystaw indywidualnych oraz wyróżnień w konkursach fotograficznych i malarskich.



STANISŁAW GŁUSZEK

Urodził się w 1958 roku. Jest mieszkańcem Filipowic. Jego pasją jest rzeźba w drewnie, wykonuje rzeźby głównie o tematyce sakralnej. Ważniejsze prezentacje i osiągnięcia to udział w Targach Turystycznych w Muzeum Narodowym w Krakowie, wystawy z Grupą „Zdrój”, udział w plenerze w Chrzanowie, III nagroda specjalna w konkursie „Madonna w Sztuce Ludowej” w Myślenicach, nagroda specjalna w konkursie „Szopki Bożonarodzeniowe” w Bielsku Białej, wyróżnienia w konkursach „Patroni Naszych Kościołów” w Stryszawie i Zawoi, udział w wystawach zbiorowych w kraju i za granicą.

Członkowie



Członkowie



JACEK JURKIEWICZ

Urodził się w 1961 roku w Wadowicach, potem jego rodzina przeniosiła się do Krzeszowic. Od 1987 przebywał na emigracji w Kanadzie, gdzie nauczył się jubilerstwa uczęszczając do George Brown College i praktykując u znanych złotników. W 1999 powrócił do kraju i zamieszkał wraz z rodziną w Krzeszowicach. Obecnie w swojej pracowni wykonuje nie tylko biżuterię ze złota i srebra, ale także realizuje projekty ozdabiające wnętrza: świeczniki, klamki, okucia do mebli. Współpracuje z Muzeum Historycznym Miasta Krakowa wykonując repliki eksponatów będące własnością tamtejszego Muzeum. Lubi artystyczne wyzwania: wykonał między innymi tabernakulum dla warszawskiego kościoła św. Kazimierza.



JANINA KANDYBO

Urodziła się w roku 1925, od roku 1992 przebywa na stałe w Domu Opieki Społecznej w Czernej. Od początku pobytu w Domu Opieki przejawia zainteresowanie twórczością plastyczną. Chętnie uczestniczy w zajęciach terapii zajęciowej. Większość swojego wolnego czasu poświęca na pracę twórczą. Inspiracji i natchnienia szuka w przyrodzie, otaczającym ją świecie, a także w motywach ludowych. Jej prace plastyczne to obrazy malowane na płótnie techniką akwareli, oraz kartki okolicznościowe malowane farbami plakatowymi.



MARIA KASPRZYK

Z zawodu jest nauczycielką matematyki ale zawsze fascynowała ją możliwość artystycznego uchwycenia piękna otaczającego świata: każda pora roku ma swój urok i może być inspiracją twórczości artystycznej.

Zawsze mówiła, że jak przejdzie na emeryturę to będzie malować. I tak się stało: rodzina kupiła jej na gwiazdkę podstawowe akcesoria do rysunku i malowania - więc trzeba było zacząć. Rozpoczęła od szkiców w ołówku, potem były pastele, a następnie odważyła się malować farbami. Tworzy pejzaże, kwiaty i martwą naturę farbami akrylowymi i olejnymi. Do grupy „Zdrój” dołączyła w 2009 roku. Teraz malowanie jest dla niej sposobem na oderwanie się od życia codziennego, a własna twórczość mocno dowartościowuje.



TADEUSZ WOJCIECH KOWALIK

Urodził się w Tenczynku. Amatorsko zajmuje się malarstwem od 1970 roku. Maluje obrazy olejne, akwarela i pastele. Brał udział w wystawach zbiorowych a jego obrazy znajdują się w prywatnych kolekcjach w całym kraju. Obecnie mieszka w Rudnie.

Członkowie



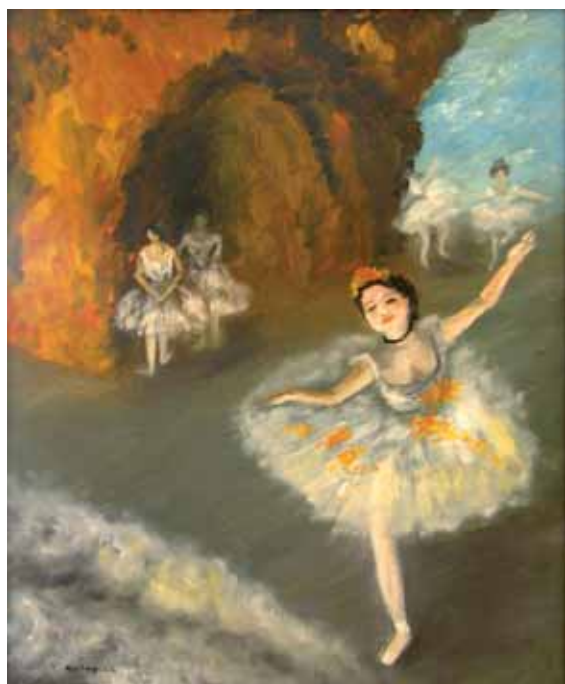
Członkowie



ELŻBIETA KRAWCZYK

Absolwentka Liceum Plastycznego w Katowicach o specjalizacji metaloplastyka. Pracowała w Gminnym Ośrodku Kultury w Babicach jako instruktor plastyki oraz w MGOKSiR w Trzebini. W latach 80-tych związana z Grupą Twórczą „Na Styku” została Członkiem Ruchu Społeczno-Kulturalnego ZMW „Scena Ludowa”. Uczestniczyła w plenerach, warsztatach twórczych oraz Konfrontacjach Artystycznych Wsi Polskiej.

Maluje – najczęściej obrazy olejne, akwarele, uprawia również rysunek. Dominującą tematyką jej prac są pejzaże, portrety, martwa natura, a także tematyka alegoryczno-symboliczna. Obecnie jest Członkiem Grupy Plastycznej „ZDRÓJ” oraz Członkiem Robotniczego Stowarzyszenia Twórców Kultury w Chełmku. Brała udział w wielu wystawach zbiorowych, a także prezentowała swoje prace na wystawach indywidualnych, między innymi w Krakowie. Ostatnio wykonała cykl prac malarских prezentujących obyczaje międzywojennego Chrzanowa, które stanowią stałą ekspozycję wystroju Galerii Handlowej.



TERESA KULCZYCKA

Z zawodu jest technikiem dentystycznym, z zamiłowania – malarzem. Najczęściej maluje farbą olejną na płótnie. Tematem jej obrazów są portrety, kwiaty, pejzaże, martwa natura. Wzoruje się na twórczości swoich wielkich malarzy, takich jak Claude Monet, Van Gogh, Camille Pissarro i Edgar Degas.



MARIA LASKOWSKA

Po przepracowaniu wielu lat w instytucjach państwowych przeszła na emeryturę i rozpoczęła swoją przygodę twórczą w 2002 roku. Wcześniej, w roku 2001 uczęszczała na Roczne Studium Wiedzy o Sztuce organizowane przez Politechnikę Krakowską wspólnie z Fundacją Osób Niepełnosprawnych. Zajmuje się twórczo malarstwem olejnym i akrylowym. Tematami jej pracy są głównie kwiaty, pejzaże i martwa natura. Uczestniczyła w warsztatach plastycznych organizowanych przez Galerię Rękawka Domu Kultury Podgórze w Krakowie.

Mimo krótkiego okresu pracy twórczej prezentowała swoje obrazy na kilku wystawach indywidualnych i zbiorowych w Krakowie, Krzeszowicach i Jaworznie.



STEFANIA LORENC

Mieszkanca Krzeszowic, malarstwem interesuje się od czasów szkolnych. Miała propozycję podjęcia nauki w szkole plastycznej, jednak warunki życiowe nie pozwoliły jej na to. Po ukończeniu szkoły średniej pracowała w Zakładach Wapienniczych w Czatkowicach a następnie w RSZZ w Krzeszowicach. Po przejściu na wcześniejszą emeryturę zaczęła intensywnie malować. Od początku związana była z Grupą plastyczną „Zdrój”, z którą wystawia swoje obrazy. Jej prace znajdują się w prywatnych zbiorach w kraju i za granicą m.in. we Francji, Kanadzie oraz w Watykanie – z czego jest szczególnie dumna. Za podarowanie naszemu Papieżowi obrazu otrzymała od Niego podziękowanie oraz błogosławieństwo. Posiada również podziękowania oraz dyplomy za udział w akcjach charytatywnych oraz konkursach.

Członkowie



Członkowie



AGATA MACUGA

Urodziła się w roku 1958 w Rabce, jest absolwentką Wydziału Humanistycznego Akademii Pedagogicznej w Krakowie. Od 1982 roku pracowała jako nauczyciel Zespołu Szkół Rolniczych Centrum Kształcenia Ustawicznego w Czernichowie –obecnie jest na emeryturze.

Czas wolny z pasją poświęca na rozwijanie twórczych zainteresowań: haftuje, dzierga i szyje samodzielnie projektowane kreacje, także maluje – głównie farbami olejnymi. Fascynują ją przede wszystkim portrety i kwiaty.

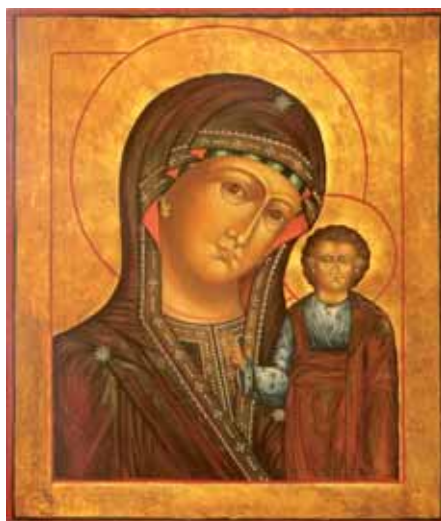
Dotychczas swoje prace prezentowała na trzech indywidualnych wystawach: w Krakowskim Starostwie Powiatowym, w Urzędzie Gminy Czernichów oraz w Szkole Rolniczej w Czernichowie. Jej prace od kilku lat są prezentowane w naszym ośrodku kultury podczas zbiorowych wystaw Grupy Plastycznej „Zdrój”.



OLGA MOSUR

Urodziła się i mieszka w Krzeszowicach. Jest absolwentką Liceum Plastycznego na Wydziale Tkactwa Artystycznego w Tarnowie. Po ukończeniu Liceum pracowała jako projektantka futer w jednym z największych zakładów futrzarskich w kraju. Jej projekty odnosiły sukcesy na Międzynarodowych Kongresach Futrzarstwa. Zajmowała się również grafiką użytkową i oprawą plastyczną komunikacji wizualnej w tych Zakładach.

Obecnie pracuje jako instruktor w Centrum Kultury i Sportu a w wolnym czasie pisze ikony według dawnych średniowiecznych kanonów, co daje jej satysfakcję i poczucie dopełnienia.



Członkowie



ELŻBIETA NOWAK

Mieszkanca Krzeszowic. Z zawodu jest nauczycielką. Jest członkiem Grupy Plastycznej „Zdrój”. Jej fascynacja malarstwem objawiła się w momencie przejścia na emeryturę, wtedy zaczęła malować, w krótkim czasie namalowała około 300 obrazów wykonanych techniką olejną. Nie skupia się na jakiejś wybranej tematyce, maluje pejzaże, portrety, akty, kwiaty, martwą naturę, sceny rodzajowe, a także konie i trochę architektury. We wrześniu 2009 roku wystawiła swoje obrazy na wystawie w Centrum Kultury i Sportu w Krzeszowicach.

Tak mówi o swojej pasji: *Praca twórcza wynika z konieczności kontynuowania aktywnego życia a także z potrzeby serca. Malowanie daje mi dużo radości i sprawia ogromną przyjemność. To antidotum na przeciwności losu. Wzmacnia kolory otaczającego świata dodaje energii do życia, wzbogaca wewnątrz, poszerza wiedzę w zakresie malarstwa i historii sztuki.*



JOANNA PARTYKA

Urodziła się i mieszka w Jaworznie. W młodości zajmowała się artystycznym haftem maszynowym ale zawsze fascynowało ją malarstwo olejne na płótnie. Maluje z potrzeby serca, są to obrazy zapamiętane z dzieciństwa jak i widziane obecnie – krajobrazy polskie od morza do Tatr. Swoje prace wystawiała na wielu wystawach indywidualnych i zbiorowych, brała udział w wielu plenerach malarskich. Jest członkiem Grupy Plastycznej „Zdrój” oraz Stowarzyszenia Twórców Kultury w Jaworznie.



Członkowie



ADAM POCHOPIŃ

Krakowianin, w 1972 roku ukończył Wydział Architektury Wnętrz Akademii Sztuk Pięknych. Jest znanym autorem projektów wnętrz, m. in.: Młodzieżowego Domu Harcerza w Krakowie, sanatorium Sana w Polanicy Zdroju, banku BGŻ w Tarnowie, biurowca Dolpasz we Wrocławiu, Banku Spółdzielczego w Tarnowie, dworca PKP w Przemyślu, projektu plastycznego Osiedla Barbary w Zabrze, projektu plastycznego Osiedla Prądnik Czerwony, projektu ekspozycji stałej Zakładu Metali Lekkich Kęty, projektu ekspozycji „Pol-sport” w Brnie. Zajmuje się także malarstwem sztalugowym, ceramiką, rysunkiem i ilustracją. Wziął udział w około 350 wystawach indywidualnych i zbiorowych w wielu polskich miastach oraz w Muzeum Stara Lubowia na Słowacji, w Galerii Fundacji Polska Japonia w Tokio oraz w Niemczech. Jego prace znajdują się w zbiorach prywatnych i galeriach Polski, Francji, Niemiec, Szwecji, USA, Ukrainy, Norwegii, Japonii na Wyspach Bahama. Jest członkiem Związku Polskich Artystów Plastyków oraz Stowarzyszenia Marynistów Polskich. W 1983 otrzymał wyróżnienie w Ogólnopolskiej Wystawie Malarstwa Bielska Jesień. W 2001 r. otrzymał I nagrodę za projekt CHOCHOŁA STULECIA w konkursie organizowanym przez Teatr GROTESKA w Krakowie. W 2008 otrzymał IV nagrodę za obraz w konkursie organizowanym przez Klasztor OO. Karmelitów Bosych w Krakowie. W 2007 był kuratorem akcji plastycznej pt. „750 obrazów” organizowanej przez ZPAP Kraków.



EWA POCHOPIŃ

Urodziła się i mieszka w Krakowie. W 1966 roku ukończyła Państwowe Liceum Plastyczne. Jest absolwentką Wydziału Wychowania Muzycznego Państwowej Wyższej Szkoły Muzycznej. Zawodowo zajmowała się nauczaniem przedmiotów ogólnomuzycznych i rytmiki. Gra na pianinie, gitarze, flecie i harmonijce ustnej. Jej twórczość malarska to pejzaże przeplatane architekturą, wykonywane w technice olejnej, martwa natura oraz rysunek. Jest jednym z pierwszych członków Grupy Plastycznej „Zdrój”.



MARIA POŁTOWICZ

Jest absolwentką Uniwersytetu Jagiellońskiego. Zainteresowanie sztukami plastycznymi przejawiała od najmłodszych lat. Tematyka jej malarskich prac to kwiaty oraz pejzaże. W kwiatkach zachwyca ją ich piękno i delikatność, w pejzażach szuka szczególnych nastrojów. Techniki, które stosuje to olej, pastel, tusz, akwarela oraz rzeźba w gipsie. Należała do nieistniejącej już Grupy działającej przy Krakowskim Domu Kultury „Pałac Pod Baranami”, oraz do Grupy Plastyków Nieprofesjonalnych „Forma”. Obecnie jest członkiem Stowarzyszenia Plastyków Nieprofesjonalnych Ziemi Krakowskiej a także Grupy Plastycznej „Zdrój”, działającej przy Centrum Kultury i Sportu w Krzeszowicach. Jej dorobek twórczy prezentowany był na licznych wystawach indywidualnych i zbiorowych.



MARIA ROJKOWSKA

Urodziła się w 1947 roku. Z zawodu jest ekonomistą. Od roku 1967 wraz z mężem Janem zamieszkała w Ojcowie, gdzie przez 10 lat pracowała w ojcowskim PTTK.

Pracę zawodową zamieniła jednak na realizację swych pasji – przez wiele lat zajmowała się haftem na kanwie. Wykonała ponad 100 gobelinów. Od piętnastu lat uprawia malarstwo sztalugowe techniką olejną. Tworzy również prace przy użyciu pasteli. Głównym tematem jej prac są pejzaże i kwiaty. Ze szczególną pasją maluje mleczce, piwonie, maki i nasturcje.

Brała udział w wielu wystawach indywidualnych i zbiorowych. Jej gobeliny i obrazy zdobią wiele prywatnych kolekcji w kraju i za granicą. Od siedmiu lat mieszka i tworzy w Krzeszowicach, gdzie rozpoczęła współpracę z Grupą Plastyczną „Zdrój” i pełni od 6 lat funkcję skarbnika, początkowo również połączoną z funkcją sekretarza Grupy. Wcześniej przez wiele lat należała do Stowarzyszenia Plastyków Nieprofesjonalnych Ziemi Krakowskiej.

Członkowie



Członkowie



JAN ROJKOWSKI

Urodził się w 1944 roku w Bochni. Jest synem artysty – malarza. W 1951 roku wraz z rodzicami i rodzeństwem zamieszkał w Ojcowie, jego ojciec był współzałożycielem i pierwszym dyrektorem Ojcowskiego Parku Narodowego. Z zawodu mechanik, w roku 1968 rozpoczął przeszło 40-letnią współpracę z Instytutem Odlewnictwa w Krakowie. Od 1978 roku amatorsko zajmuje się malarstwem sztalugowym. Jego ulubiona tematyka to pejzaże i architektura, chociaż spod jego pędzla wychodzą też portrety.

Jego prace prezentowane były na wielu wystawach indywidualnych i zbiorowych, a dzieła zdobią wnętrza domów prywatnych kolekcjonerów w kraju i za granicą. Siedem lat temu zamieszkał wraz z rodziną w Krzeszowicach. Za namową żony – Marii od 2004 roku jest członkiem Grupy Plastycznej „Zdrój”.



DANUTA JEZIORNA-RZESZÓTKO

Urodziła się w roku 1957. Ukończyła Technikum Kolejowe i przez wiele lat pracowała jako dyżurna ruchu. Jej zainteresowania to malarstwo i poezja: wiersze i obrazy tej artystki znajdują się w trzech książkach wydanych przez Stowarzyszenie Przyjaciół Sztuk Wszelkich w Krakowie, do którego należy. Od 2006 r. bierze udział w wystawach i plenerach organizowanych przez Grupę Plastyczną „Zdrój”; miała też wystawy indywidualne.



KRZYSZTOF SĘK

Urodził się w 1956 roku. Mieszka w Zalasiu. Z zawodu jest elektrykiem. Jego zamiłowania to rysunek, prace w drewnie a ostatnio malowanie akwarelą. Lubi też turystykę pieszą i narciarstwo.



STANISŁAW STACHOWSKI

Urodził się w Krzeszowicach a pochodzi z Dębника. Rysunkiem i malarstwem zainteresował się pod wpływem i inspiracją Mikołaja Podolaka, byłego dyrektora Liceum

Ogólnokształcącego w Krzeszowicach. Przerodziło się to w aktywne, twórcze działanie trwające nieustannie od 1981 roku. Głównym tematem prac twórcy, którego mottem jest stwierdzenie, że natura jest niedoścignionym wzorem piękna, jest krajobraz: piękno wszystkich pór roku, każdego dnia, od świtu do zmroku. Nastój, spokój, cisza, powiew wiatru, szum drzew, zatrzymanie jak w kadrze fotografii – to główne cechy prac artysty. Jest poszukującym, niepokornym duchem. Współczesne techniki obrazowania, takie jak fotografia oraz aranżacja przestrzeni także nie są mu obce.

Członkowie



Członkowie



GRAŻYNA STĘPNIEWSKA-SZYNALIK

Pochodzi z województwa podkarpackiego, w Krakowie mieszka od roku 1970. Prace plastyczne towarzyszyły jej już od wieku przedszkolnego. Uczestniczyła w zajęciach plastycznych w domach kultury i w szkole. Ma za sobą nieudany start na Akademię Sztuk Pięknych w Krakowie. Jej pasją twórczą jest malarstwo olejne, akwarela, rysunek i pastel. Tematami prac są najczęściej pejzaże, architektura Krakowa, kwiaty, a także motywy baśniowe. Brała udział w ponad 70 wystawach zbiorowych, miała 7 wystaw indywidualnych. Jej prace znajdują się w zbiorach prywatnych w Polsce, USA, Belgii, Norwegii i we Włoszech.



RENATA WRÓBEL

Urodziła się w Trzebini pod znakiem wodnika. Jest absolwentką AGH w Krakowie, ukończyła Wydział Metali Nieżelaznych. Wiele lat przepracowała w Zakładach Metalurgicznych „Trzebina”. W Krzeszowicach mieszka od 27 lat. Zaczęła malować zafascynowana dziełami impresjonistów. Wiele podróżowała i fotografowała piękne pejzaże i zabytki. Uchwyczone ulotne motywy obudziły jej wrażliwość i stały się inspiracją dla malarstwa. Wymiana doświadczeń z twórcami Grupy „Zdrój” pomaga jej w doskonaleniu techniki malarskiej. Tematem prac są głównie jesienne pejzaże, kwiaty, obiekty sakralne oraz ikony. Malarstwo pozwala jej oderwać się od codzienności, jest ucieczką w świat kolorów i fantazji.



ELŻBIETA AUGUSTYNEK

Urodziła się w roku 1958 r. Jest rodowitą zalasianką o bardzo szerokich zainteresowaniach, które obejmują: zbieranie skamieniałości, uprawę ziół, tradycyjną kuchnię ludową, historię wsi Zalas, a przede wszystkim robienie kwiatów z bibuły.

Kwiaty bibułowe to rodzinna tradycja przekazywana z pokolenia na pokolenie.

W lokalnej tradycji kwiaty wykonane z bibuły używano do dekorowania obrazów, krzyży, przydrożnych i przydomowych kapliczek. Szczególnie wiele pracy wymagała przygotowanie palm wielkanocnych, których główną ozdobą są kwiatki bibułkowe.



MICHALINA TOKARCZYK

Urodziła się w 1943 roku. Ukończyła Szkołę Rolniczą. Jedną z Jej pasji jest przydomowy ogródek, gdzie spędza dużą część swojego wolnego czasu. Druga pasja to robienie ozdób świątecznych i okazyjnych, ale najwięcej przyjemności sprawiają jej kwiaty, które robi z bibuły.

Członkowie



Ci, którzy odeszli



STANISŁAW DANIŁOŚ

Z wykształcenia humanista, ukończył studia filozoficzne na Uniwersytecie Jagiellońskim. Wieloletnie znajomości i kontakty z różnymi artystami wpłynęły nie tylko na kształtowanie osobowości ale umożliwiły odszukanie i doskonalenie drogi, która artysta zdążył i dalej kroczy do obranego celu. Z jego obrazów emanuje ogromna wrażliwość – znaleźć w nich można całą gamę uczuć, od radości życia, filozofię, żal za utraconym oraz nut goryczy i sentymentu. Stanisław Daniłowski jest także poetą, został wyróżniony licznymi nagrodami za upowszechnianie kultury. Jako plastyk uczestniczył w wielu plenerach krajowych i zagranicznych, miał wiele wystaw indywidualnych i zbiorowych. Jego prace znajdują się w prywatnych zbiorach w kraju i za granicą. Należał do aktywnych członków Stowarzyszenia Plastyków Nieprofesjonalnych Ziemi Krakowskiej.

Zmarł w lipcu 2009 roku.



MARIA NALBORCZYK

Urodziła się w roku 1914 w Krakowie, była pracownikiem Muzeum Historycznego Miasta Krakowa. Twórczością plastyczną zajmowała się od lat 70-tych XX wieku. Głównym motywem jej malarstwa były kwiaty: bratki, narcyze, cynie, polne kwiaty w interpretacji autorki nabierały nowego wyrazu estetycznego. Brała udział w wystawach zbiorowych malarstwa oraz plenerach, między innymi w Zawoju, Krakowie, Tarnowie i Krzeszowicach, gdzie do roku 1990, do śmierci, należała do Grupy Plastycznej Zdrój.

Ci, którzy odeszli



Lista członków Grupy Plastycznej „ZDRÓJ”

Od roku 1988 aż do 2003 kronikę Grupy prowadził Tadeusz Gillert. W latach 2004–2009 funkcję kronikarza przejęła Maria Rojkowska. Członkowie Grupy otrzymywali legitymacje. Na podstawie tych dokumentów opracowana została lista wszystkich członków Grupy, nawet, jeśli ich przynależność do niej trwała bardzo krótko i była wydarzeniem epizodycznym. Stąd też brak jest w treści katalogu pewnych nazwisk.

ZAŁOŻYCIELE GRUPY:

Maciej Liburski,
Jan Widyna,
Tadeusz Gillert,
Julian Wąsik,
Kazimierz Klich,
Czesława Bzowska

OPIEKUNOWIE GRUPY:

Marian Konarski,
Jacek Konarski,
Mariusz Dudek,
Andrzej Kozera

Mariusz Dudek był opiekunem grupy przez kilka miesięcy w roku 2001.

CZŁONKOWIE GRUPY 1985–2010:

Elżbieta Augustynek, Agata Białas, Józef Bolisęga, Anna Borycka, Mirosław Brzeziński,
Czesława Bzowska, Krzysztof Czerwiński, Stanisław Daniłoś, Monika Długoborska,
Anna Drugała, Ewelina Duda-Molik, Maria Gaj, Andrzej Gębka, Stanisław Głuszek,
Tytus Idec, Danuta Jeziorna-Rzeszółko, Jacek Jurkiewicz, Artur Kaleta, Janina Kandybo,
Maria Kasprzyk, Beata Konarska-Dembowska, Tadeusz Kowalik, Elżbieta Krawczyk,
Teresa Kulczycka, Maria Laskowska, Maria Lewandowska, Stefania Lorenc,
Piotr Lorenc-Karcz, Maria Łąka, Agata Macuga, Elżbieta Mędrała, Anna Mędrała-Ropka,
Olga Mosur, Maria Nalborczyk, Elżbieta Nowak, Ryszard Nienartowicz, Olga Ochelska,
Joanna Partyka, Barbara Pilecka, Adam Pochopień, Ewa Pochopień, Maria Połtowicz,
Zbigniew Południak, Jacek Poznański, Andrzej Radzki, Jan Rojkowski, Maria Rojkowska,
Krzysztof Sęk, Stanisław Smereka, Stanisław Stachowski, Grażyna Stępniewska-Szynałik,
Michalina Tokarczyk, Halina Wójcik, Renata Wróbel, Ryszard Zieliński

Opracowanie wystawy: Anna Konopka, Cecylia Bielecka-Karasińska

Projekt Katalogu: Cecylia Bielecka-Karasińska, Anna Konopka

Opracowanie tekstów: Anna Konopka

Zdjęcia: Joanna Sokół

Okładka: Jarosław Milewski

Opracowanie Graficzne: Ewa Koziół



Jubileuszowa wystawa Grupy Plastycznej „Zdrój” w Galerii w Pałacu Vauxhall:
16 kwietnia 2010 -21 maja 2010

Serdecznie dziękujemy Pani Renacie Wróbel za zaangażowanie
i dużą pomoc w przygotowaniu materiałów do katalogu i wystawy.

Dziękujemy Panu Łukaszowi Skalnemu, prezesowi SMZK za udostępnienie materiałów archiwalnych
i obrazów ze zbiorów Stowarzyszenia.

Dziękujemy Burmistrzowi Gminy Krzeszowice, Czesławowi Bartłowi,
za pomoc w realizacji wystawy i druku katalogu.