

# **Skrzypek na Rynku**

## **Rider techniczny**

Niniejszy dokument zawiera szczegółowe wymagania techniczne niezbędne do realizacji spektaklu plenerowego „Skrzypek na Rynku” na odpowiednim poziomie artystycznym. Wszelkie odstępstwa od poniższych zapisów wymagają pisemnej zgody realizatorów.

### **Zasilanie i infrastruktura**

Cały system (system nagłośnieniowy, sprzęt muzyków, konsola frontowa) musi być zasilany z tego samego, uziemionego, stabilnego źródła, umożliwiającego odpowiedni pobór mocy - adekwatny do zainstalowanej aparatury. Zasilanie całej aparatury audio musi być odseparowane od zasilania innych elementów sceny oraz oświetlenia. Zasilanie powinno być sprawdzone przed przyjazdem zespołu na próbę, przez firmę dostarczającą agregat prądowczy. Wymagane jest ostrożne i świadome postępowanie zespołu technicznego.

Tory kablowe oraz infrastruktura prądowa, sygnałowa, rozdzielnice, splitery, muszą zostać zainstalowane w sposób który wyklucza wystąpienie awarii podczas opadów deszczu, oraz podmuchów wiatru, przejazdu techniczne samochodów, uszkodzenie w razie zamknięcia drzwi jeśli przewody będą przechodzić przez otwory drzwiowe. W miejscach dostępnych dla ludzi postronnych oraz aktorów przewody powinny być ułożone w najazdach kablowych.

Wieże/maszty techniczne - 4 sztuki. O wysokości 3-4m zadaszone z pełnymi ścianami, oraz balastami niepozwalającymi na zmianę pozycji podczas podmuchów wiatru z uwagi na konieczność zachowania pozycji bazowej projektorów po zmapowaniu elewacji budynku. Wieże/maszty powinny mieć możliwość zainstalowania oświetlenia oraz systemu nagłośnieniowego.

### **Scena**

Przygotowanie sceny na Rynku Głównym w Krzeszowicach musi uwzględniać przestrzeń dla orkiestry w Kamienicy przy ul. Rynek 6. Dodatkowo wymagane jest kompleksowe okablowanie przestrzeni pod kątem nagłośnienia i oświetlenia, wykonane zgodnie z obowiązującymi przepisami BHP.

Wynajmujący gwarantuje dostęp do energii elektrycznej o mocy adekwatnej do określonego poniżej sprzętu.

## Oświetlenie i Projekcje

Lp.	rodzaj	ilość	model	przeznaczenie
1	Oprawa profilowa - ruchoma głowica lub równoważny	6	Varilite VL3500	ekspozycja postaci
2	Oprawa typu WASH lub równoważny	8	CP A,LEDA K10	nadanie koloru elewacji
3	moving head Spot min 700W lub równoważny	8	CP AlphaSpot 700	faktura na elewacji
4	Moving Head Wash lub równoważny	10	Martin MAC AURA	oświetlenie wewnątrz - kolor- kontra
5	oświetlenie liniowe LED BAR lub równoważny	8	Cameo PIXEL BAR	oświetlenie liniowe postaci
6	oświetlacze architektoniczne LED z podwyższoną IP67 lub równoważny	12	Cameo FlatProPar 15	oświetlenie architektoniczne drzew

Do prawidłowego wykonania spektaklu niezbędne będzie przygotowanie oświetlenia w odpowiedniej konfiguracji, która w sposób założony przez realizatora oświetli przestrzenie w których odbywać się będzie gra aktorska. Scena na rynku: podesty na płycie głównej Rynku, kolor na scenie oraz w i na kamienicy (ul. Rynek 6), oświetlenie elewacji frontowej, przestrzeń dla orkiestry. Ekspozycja znajdujących się w oknach solistów. Oświetlenie drzew przed obiektem.

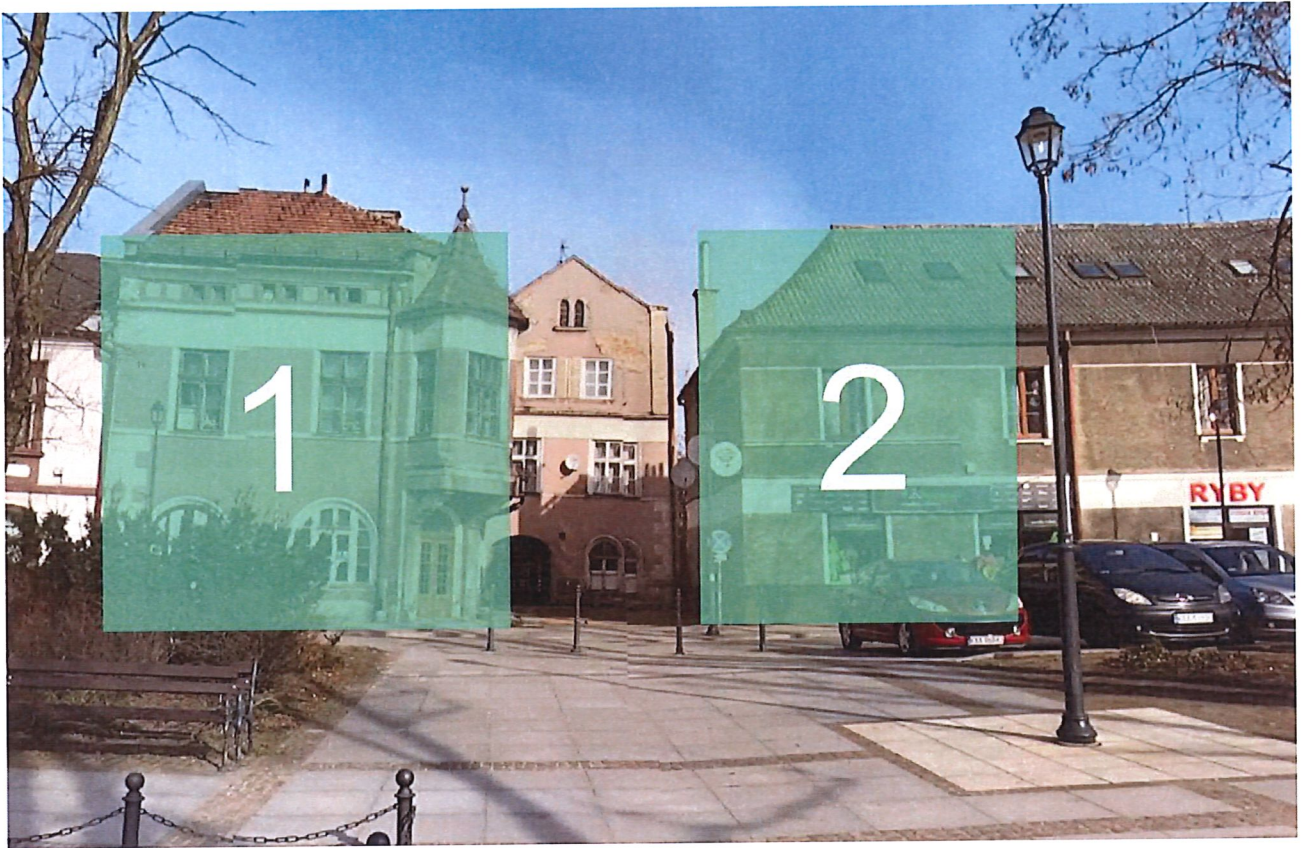
Konsola oświetleniowa główna: Chamsys MagicQ 500

Wykaz urządzeń oświetleniowych:

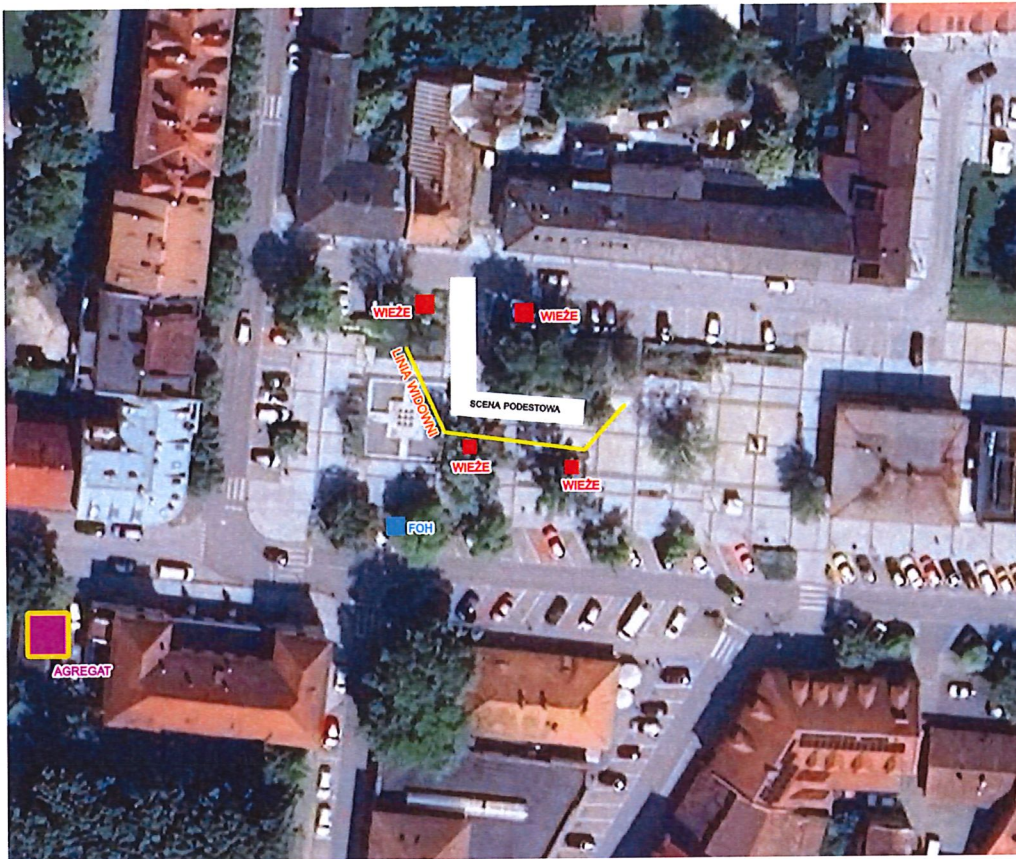
System multimedialny oparty o wielowyjściowy mediaserwer zarządzany przez oprogramowanie Resolume Arena, zdolny do renderowania w czasie rzeczywistym obrazów na min. 2 projektory w rozdzielczości min. WUXGA i 60 klatkach na sekundę. Komunikacja z urządzeniami wyświetlającymi powinna być oparta o transmisję światłowodową, a każde połączenie powinno mieć radiową komunikację backupową o niskiej latencji (>20ms). Mediaserwer powinien być zasilany przez zasilacz awaryjny UPS, pozwalający na utrzymanie pełnej funkcjonalności urządzeń w reżyserce po zaniku zasilania przez min. 15 min. Projektory w ilości 2 szt. (o jasności min. 10000 ANSI lumenów, z dopasowaną optyką pozwalającą ze wskazanych miejsc odłożyć na obiekcie obraz max. 20% zapasem) ze względu na załom elewacji frontowej umiejscowione na wieżach jak na rysunku.

Uwaga ! Dopuszczone projektory WYŁĄCZNIE z laserowym źródłem światła.

W przypadku użycia projektów z klasycznym wyładowczym źródłem światła, nominalna jasność każdego z nich musi być pomnożona o współczynnik 1,5 względem dopuszczonych jasności źródeł laserowych.



**Sposób rozmieszczenia obrazu projekcyjnego z użyciem 2 projektorów**



## Mapa z rozmieszczeniem wież/masztów multimedialnych Nagłośnienie

System nagłośnienia pozwalający na równomierne pokrycie nagłaśnianej powierzchni wzdłuż linii widowni. Preferowany system L'acoustics – w 2 gronach wzdłuż linii publiczności, zasilany dedykowanymi końcówkami mocy. Plus ewentualna linia dogłaśniająca.

Konsola audio – Yamaha QL5 + 2x RIO1608

System odsłuchowy – min. 6 torów (9 monitorów odsłuchowych, pełnopasmowych)

Serwer WAVES SuperRack SoiundGrid.

Stanowisko FOH oraz wieże/maszty z oświetleniem nagłośnieniem i projektorami powinny być pod nadzorem pracowników ochrony przez cały czas od momentu wybudowania.

### Wyposażenie / sygnały wejściowe:

wlot	instrument	mikrofon	opis
1	1 skrzypce	DPA4099	dedykowany uchwyt
2	2 skrzypce	DPA4099	dedykowany uchwyt
3	alt	DPA4099	dedykowany uchwyt
4	wiolonczela	DPA4099	dedykowany uchwyt
5	kontrabas	SM58	statyw krótki

6	Flet	DPA4099	dedykowany uchwyt
7	Klarnet I	DPA4099	dedykowany uchwyt
8	Klarnet II/Bas klarnet	DPA4099	dedykowany uchwyt
9	Obój	DPA4099	dedykowany uchwyt
10	Fagot	DPA4099	dedykowany uchwyt
11	Waltornia	DPA4099	dedykowany uchwyt
12	1 trąbka	DPA4099	dedykowany uchwyt
13	2 trąbka	DPA4099	dedykowany uchwyt
14	Puzon	DPA4099	dedykowany uchwyt
15	Gitara	SM57	dedykowany uchwyt
16	Perkusja - zestaw	DRUMSET	w zależności od wielkości zestawu
17	Piano elektryczne	Di-Box	Bez statywu
18	Solista1	DPA4066/HSP4	system bezprzewodowy min. Sennheiser G4 + combiner
19	Solista2	DPA4066/HSP4	system bezprzewodowy min. Sennheiser G4 + combiner
20	Solista3	DPA4066/HSP4	system bezprzewodowy min. Sennheiser G4 + combiner
21	Solista4	DPA4066/HSP4	system bezprzewodowy min. Sennheiser G4 + combiner
22	Solista5	DPA4066/HSP4	system bezprzewodowy min. Sennheiser G4 + combiner
23	Solista6	DPA4066/HSP4	system bezprzewodowy min. Sennheiser G4 + combiner
24	Solista7	DPA4066/HSP4	system bezprzewodowy min. Sennheiser G4 + combiner
25	Solista8	DPA4066/HSP4	system bezprzewodowy min. Sennheiser G4 + combiner
26	Solista9	DPA4066/HSP4	system bezprzewodowy min. Sennheiser G4 + combiner
27	Solista10	DPA4066/HSP4	system bezprzewodowy min. Sennheiser G4 + combiner
28	Chór1	Mikrofon pojemnościowy	
29	Chór2	Mikrofon pojemnościowy	
30	Chór3	Mikrofon pojemnościowy	
31	Chór4	Mikrofon pojemnościowy	
32	Chór5	Mikrofon pojemnościowy	
33	Chór6	Mikrofon pojemnościowy	



34	Chór7	Mikrofon pojemnościowy	
35	Chór8	Mikrofon pojemnościowy	
36	Chór9	Mikrofon pojemnościowy	
37	Chór10	Mikrofon pojemnościowy	
28	Mic dyrygent	SM58	statyw długi
29	Mic Reżyser	SM58	statyw długi

## **System komunikacji inspicjenta - audio i video.**

Wysokiej jakości system komunikacji audio inspicjenta z pracownikami technicznymi oraz realizatorami, pracujący w systemie fullduplex, składający się z min. 5 zestawów bezprzewodowych oraz działający zarówno wewnątrz jak i na zewnątrz obiektu.

System video do podglądu, przestrzeni za scenicznej, ulicy, miejsc trudno dostępnych dla realizatorów, z wykorzystaniem min. Jednej kamery PTZ o rozdzielczości min. 4Mpx oraz zoomem optycznym min. 10x, potrafiącej pracować przy dużych amplitudach intensywności światła. System video spięty z siecią globalną pozwalającą na podgląd z min 4 użytych kamer, w dowolnej lokalizacji na dowolnej ilości stacji odbiorczej.

## **Bezlatencyjny system podglądu dyrygenta.**

Niskolatencyjny system podglądu dyrygenta z 3 monitorami ustawionymi w miejscach widocznych dla solistów i chóru z uwagi na brak bezpośredniej widoczności.